

REALIZĂRI PRIVIND PROTECȚIA UNOR CENTRE ISTORICE DIN SUDUL TRANSILVANIEI (1960—1972)

Arh. Eugenia Greceanu

După apariția, în 1955, a legii care a pus monumentele istorice din România sub protecția Statului, primele liste oficiale nu au cuprins o categorie specială pentru ansamblurile cu valoare istorică și artistică, dar în grupul monumentelor de arhitectură au fost incluse străzi, piețe și chiar centre istorice în întregime, ca — de exemplu — cetatea Sighișoara, nominalizată monument de arhitectură „cu zidurile înconjurătoare, turnurile și bastioanele, inclusiv toate clădirile civile și religioase aflate în interiorul cetății” (H.C.M. 1160/1955, nr. 2836).

Foarte curînd s-a constatat că aplicarea prevederilor legale referitoare la repararea sau restaurarea unui monument de arhitectură devine practic inoperantă atunci cînd aceste prevederi se extind la un ansamblu care cuprinde uneori sute de case, de o valoare în mod firesc inegală. În consecință, s-a căzut de acord cu autoritățile locale asupra aplicării — în cadrul centrelor și ansamblurilor istorice — a unui regim care interpretează prevederile referitoare la zonele de protecție ale monumentelor de arhitectură, stabilindu-se obligația de a se obține acordul prealabil al Direcției monumentelor istorice pentru următoarele lucrări: dărîmări, construcții noi, modificarea traseului străzilor, refacerea pavajelor, repararea fațadelor și a acoperișurilor, concepția iluminatului nocturn, a firmelor și a panourilor publicitare, precum și transformarea spațiilor verzi și a plantațiilor. Acceptarea de către municipii și județe a respectării acestui regim în interiorul și în imediata vecinătate a ansamblurilor medievale urbane a fost obținută pornind de la raționamentul că, într-un complex arhitectural cu valoare artistică și istorică, însumarea zonelor de protecție ale obiectivelor declarate monumente istorice ar acoperi, practic, suprafața ansamblului, prezentînd și numeroase zone de interferență.

Operația de inventariere și delimitare a zonelor din cuprinsul orașelor care prezintă valoare istorică și artistică a fost inițiată pe scară largă în cursul cincinalului 1966—1970, ajungîndu-se la selecționarea a 21 de rezervații de arhitectură care figurează în noua listă a monumentelor istorice ca o categorie independentă, determinată de regimul diferențiat în raport cu acela al monumentelor de arhitectură. În privința denumirii acestor ansambluri, textul noii liste cuprinde formularea *rezervație de arhitectură*, adoptată prin asimilarea cu termenul de rezervație arheologică. Rezervațiile de arhitectură se subîmpart în *centre istorice*, definite drept complexe urbanistice care constituie nucleul istoric (vatra) așezării dezvoltate ulterior și *ansambluri arhitecturale*, prin care se înțeleg grupurile de construcții a căror arhitectură, unitate și integrare în peisaj prezintă un caracter artistic sau istoric ce justifică protecția și punerea lor în valoare. Această ultimă definiție permite includerea în categoria rezervațiilor de arhitectură a unor ansambluri care nu sînt neapărat integrate centrului istoric al așezării și dă libertatea de selecționare a unor complexe arhitecturale relativ recente (din veacul al XIX-lea sau din prima jumătate a secolului nostru), a căror conservare este însă indispensabilă pentru păstrarea specificului local al orașelor. Definiția aparține legii-cadru europene, propusă de UNESCO pentru reglementarea internațională a protecției monumentelor, a ansamblurilor și a siturilor, dar în această lege ea se referă la noțiunea generală de zonă protejată, desemnată cu termenul unic de *ansamblu*, care corespunde denumirii de *rezervație de arhitectură*. În nomenclatura adoptată pentru noua listă a monumentelor istorice din România, s-a considerat necesară o nuanțare și o diferențiere care să nu elimine termenul de *centru istoric*, intrat în vorbirea curentă și care, în același timp, să nu creeze confuzii cu privire la rolul zonelor protejate în evoluția istorică a așezării.

Regimul rezervației de arhitectură a fost pus în practică pentru fiecare centru istoric sau ansamblu în parte, din momentul obținerii acordului autorităților locale asupra perimetrului stabilit pe bază de studii de către delegații Direcției monumentelor istorice și de artă (începînd cu anul 1971,

aceste studii sînt comandate de DMIA la ISART, avîndu-se în vedere cercetarea a 20 de orașe, cu precădere capitale de județ, în scopul extinderii numărului actual al rezervațiilor de arhitectură și — implicit — al asigurării unei judicioase sistematizări, care să respecte specificul local al orașelor). Ca atare regimul de protecție a fost aplicat, în majoritatea cazurilor, cu cîțiva ani înainte de definitivarea noii liste a monumentelor istorice, fapt care se datorește, în primul rînd apariției directivelor de partid și de stat privind necesitatea respectării specificului orașelor și, în al doilea rînd, atitudinii conștiente pe care au avut-o unele autorități locale față de valoarea culturală a ansamblurilor istorice construite. Această din urmă constatare nu poate fi generalizată, din nefericire, avîndu-se în vedere și cazuri negative ca acela al conducerii fostei regiuni Mureș, care a obținut prin insistențe de la fostul CSCAS avizarea construirii teatrului din Tîrgu Mureș pe latura de vest a Pieței Trandafirilor, cu rezultatul spargerii frontului unitar, constituit în veacurile XVIII și XIX și al dărîmării — împotriva avizului negativ al Direcției monumentelor istorice — a valorosului monument de arhitectură care a fost Mănăstirea franciscanilor.

Scopul relatării de față fiind însă acela de a demonstra posibilitatea protecției pe plan local a centrelor istorice, ne rezervăm pentru viitor analiza unor cazuri negative concludente, arătînd acum o serie de realizări obținute între anii 1960—1972 în cadrul centrelor istorice din Brașov, Sighișoara, Mediaș și Sibiu, cu asistența tehnică a Direcției monumentelor istorice. Meritul acestor realizări revine în primul rînd conducerii locale și specialiștilor din orașele respective, care — cu răbdare și devotament — au luptat pentru înfăptuirea fiecărei restaurări și pentru crearea unui curent de opinie general, fără de care protecția centrelor istorice rămîne un simplu deziderat. Selecția orașelor este determinată de faptul că autorul articolului a urmărit, în calitate de referent de regiune și de județ, activitatea desfășurată de autoritățile locale pentru valorificarea moștenirii arhitecturale a trecutului. Cele patru orașe au comună caracteristica delimitării centrului istoric prin ziduri de apărare. Brașovul se singularizează prin dublarea centrului istoric al cetății de către centrul istoric Șchei, una dintre cele mai vechi așezări urbane românești, cu ramificații în munte, care au un caracter semirural de o rară originalitate¹.

Prima sarcină a autorităților locale este întreținerea și valorificarea incintelor fortificate. Printre cele mai bune restaurări și amenajări efectuate de către consiliile municipale și orașenești, cităm:

— La Brașov: restaurarea — cu o dificilă operație de consolidare — a bastionului postăvarilor (fig. 1, 2) și amenajarea aleii de sub Tîmpa, pînă în dreptul stației telefericului²; repararea bastionului țesătorilor și organizarea în acest cadru a unor concerte de muzică clasică, favorizate de acustica excepțională a construcției și la care publicul asistă instalat pe drumurile de strajă³; restaurarea bastionului Graft (fig. 3) și a zidului de apărare dinspre Dealul omizilor-Warte, cu redeschiderea aleii pietonale — inclusiv amenajarea iluminatului nocturn⁴. Pentru păstrarea ambianței acestei zone, care oferă una dintre cele mai frumoase plimbări

¹ La Brașov, rezervația se va extinde și la zona străzii Lungi (vechea cale comercială), începînd de la biserica Sf. Bartolomeu, cu includerea dealului Sf. Martin și a dealului Cetățuii.

² Restaurarea bastionului postăvarilor și a zidului de apărare aferent a avut loc în intervalul 1962—1963, în baza proiectului întocmit de arh. Eugenia Jantă.

³ Restaurarea bastionului țesătorilor, cuprinzînd refacerea drumurilor de strajă și refacerea pavajelor, a avut loc în 1967, în baza proiectului întocmit de arh. Monica Scîrneli.

⁴ Restaurarea zidului de apărare dinspre Dealul omizilor-Warte și a bastionului, efectuată în 1968, a fost însoțită de restructurarea generală a iluminatului nocturn și de refacerea pavajelor și a malurilor canalului Graft. Restaurarea tencuielilor cu inscripții ale bastionului Graft s-a efectuat cu asistență tehnică a DMIA, prin Tatiana Pogonat, specialist actînd în cadrul laboratorului DMIA.



Fig. 1, 2 — Bastionul postăvarilor din Braşov înainte şi după restaurare.

prin Braşovul medieval, s-a hotărât dirijarea printr-un tunel săpat în stîncă a troleibuzelor care vor circula, în viitor, în afara cetăţii, cu scopul degajării traficului actual de pe străzile Bariţiu şi 7 Noiembrie.

— La Sighişoara: întreţinerea sistematică a zidurilor de apărare şi a turnurilor⁵, care — pînă în prezent — nu sînt valorificate corespunzător, în afară de turnul cu ceas; restaurarea drumului de strajă, cu arce de zidărie, aferent turnului cositorarilor⁶. În ceea ce priveşte valorificarea perspectivei cetăţii văzută dinspre şoseaua Rupea-Mediaş, atît Direcţia monumentelor istorice şi de artă cît şi conducerea locală, nu s-au putut hotărî să aprobe defrişarea glacis-ului invadat de vegetaţie, din cauza farmecului romantic pe care îl prezintă această deformare certă a imaginii pe care o oferea cetatea în faza cînd fortificaţiile îşi îndeplineau încă funcţia de apărare.

— La Mediaş: restaurarea turnului Forkesch, al cărui acoperiş fusese distrus de incendiu în 1955 şi amenajarea lui ca secţie muzeală⁷; restaurarea turnului Steingässer (fig. 4), de asemenea utilizat ca secţie a muzeului local⁸.

— La Sibiu: restaurarea celor trei turnuri de pe strada Cetăţii, datînd din veacul al XIV-lea, inclusiv drumul de strajă cu arcade de zidărie⁹; restaurarea sistemului de fortificaţii din veacurile XVI şi XVII, care dublează zidul de apărare de pe strada Cetăţii şi amenajarea ansamblului ca o plăcută zonă de recreaţie, în cadrul căreia au avut loc, în 1970, spectacole de teatru, organizate cu ocazia festivalului „Cibinium“.

Probleme mult mai complexe, ridicate de restaurarea ansamblurilor de case medievale, sînt studiate pornind de la principiul că integrarea ansamblurilor istorice în viaţa contemporană este obligatorie, vechile clădiri trebuind să primească funcţii dictate de structura şi tipul monumentului, dar care să corespundă necesităţilor vieţii moderne¹⁰. Se poate afirma că, în România, ideea creării unor cartiere sau oraşe-muzeu este

⁵ Lucrările de restaurare a zidurilor şi turnurilor cetăţii Sighişoara se desfăşoară începînd din 1966, în baza proiectului general întocmit de arh. Monica Scîrnelci.

⁶ În 1972 a început refacerea arcaadelor de zidărie ale drumului de strajă, în porţiunea aferentă turnului cositorarilor.

⁷ Restaurarea turnului Forkesch a avut loc în intervalul 1962—1963.

⁸ Restaurarea turnului Steingässer a avut loc în 1964, în baza proiectului întocmit de arh. Hermann Fabini.

⁹ Restaurarea turnurilor şi a zidului de apărare de pe str. Cetăţii a început în 1967 şi se continuă pînă în prezent. Proiectul general de restaurare a cetăţii Sibiului a fost întocmit de arh. Monica Scîrnelci.

¹⁰ Destinaţia de muzeu, ideală din punct de vedere a prezentării monumentului, deoarece nu reclamă decît minime adaptări, nu poate fi generalizată la toate monumentele restaurate, avînd în vedere necesitatea concentrării exponatelor muzeistice în unităţi reprezentative. Ca exemple de judicioasă utilizare a monumentelor de arhitectură, în funcţie de necesită-

respinsă în unanimitate, nu atît din considerente economice, cît — mai ales — din cauză că un „oraş-muzeu“ nu prezintă decît un interes pur documentar, rezervat deci unei minorităţi de specialişti sau de turişti, în timp ce numai ansamblurile istorice armonios integrate în viaţa contemporană pot da o imagine concretă a evoluţiei istorice şi culturale a oraşului.

Restaurarea integrală, pe cvartale, a celor patru centre istorice amintite, constituie obiectul a numeroase detalii de sistematizare şi studii de asanare¹¹, a căror concepţie prevede restaurarea tuturor elementelor care prezintă valoare artistică sau istorică, îmbinată cu introducerea confortului modern în locuinţe şi cu o redistribuire a funcţiilor social-culturale şi a spaţiilor comerciale, determinată de specificul fiecărei clădiri în parte. Este de asemenea respectată distribuţia originală a parcelelor, atît datorită valorii lor documentare în ilustrarea evoluţiei oraşului, cît şi pentru a menaja rezerva pe care o au locuitorii faţă de marile curţi comune, artificial create în interiorul cvartalelor prin desfiinţarea vechilor ziduri despărţitoare.

Pînă în prezent, singurul cartier istoric din ţară, care se află în curs de restaurare integrală, este zona Curţii Vechi-Lipskani din Bucureşti, realizare uşurată de preponderenţa funcţiilor comerciale pe care le-a dobîndit această zonă după 1800. În ceea ce priveşte oraşele studiate în prezentul raport, asanarea şi restaurarea integrală a cvartalelor nu a fost posibilă, din cauza utilizării în continuare ca locuinţe a majorităţii caselor vechi, ceea ce impune mutarea a sute de familii înainte de începerea lucrărilor. Totuşi, experienţa a demonstrat că supravegherea sistematică a reparaţiilor curente, precum şi controlul lucrărilor privind iluminatul nocturn, selecţia şi amplasarea firmelor, dotările ecilitare, repararea faţadelor etc., pot conduce la o restaurare integrală a ansamblurilor istorice, al cărei singur defect este acela de a evolua lent.

Piaţa 6 Martie din Sibiu, a cărei restaurare în etape a fost urmărită, cu ocazia reparaţiilor curente ale imobilelor, începînd din 1955, constituie un exemplu elocvent pentru posibilitatea unei asemenea restaurări. Casele din „Piaţa Mică“,

şile actuale ale oraşului, cităm: rezervarea unei porţiuni din etajul Primăriei vechi din Sibiu pentru Casa de căsătorii a municipiului; stabilirea aceleiaşi destinaţii pentru Casa Schuller din Mediaş, după restaurare; concentrarea instituţiilor cu profil cultural (sediul Comitetului judeţean pentru cultură şi educaţie socialistă, atelier de creaţie, sediul U.A.P. şi muzeu) în cetatea Mikó din Miercurea Ciuc. Pentru Cetăţia din Braşov, a cărei restaurare este prevăzută să înceapă în 1974, s-a hotărît utilizarea incintei interioare pentru instituţii social-culturale (Conservatorul „Gheorghe Dima“, fonodiatecă etc.), în timp ce incinta exterioară va adăposti un complex de cazare turistică.

¹¹ Detaliile de sistematizare şi studiile de asanare privind centrele istorice sînt întocmite de ISART — colectivul condus de arh. Virgil Bikiurescu.

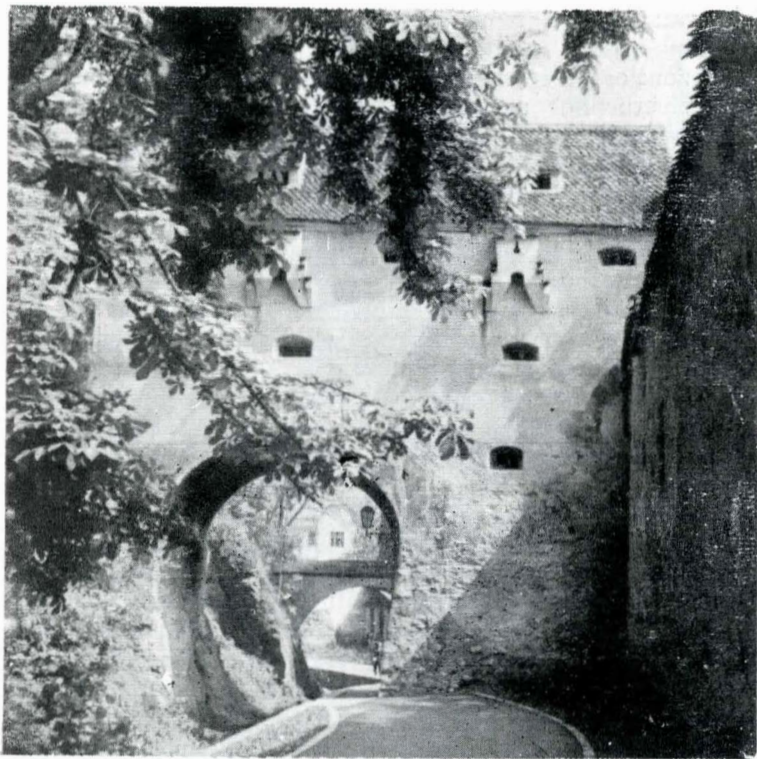


Fig. 3. — Bastionul Graț din Brașov, după restaurare.

zidite în intervalul secolelor XV—XVIII pe locul celei de-a doua incinte fortificate a orașului, prezintă tipul locuinței de breslaș, cu prăvălie la parter, locuință la etaj și depozit de mărfuri în pivniță. Funcția unitară a parterului a determinat apariția unor galerii continue, boltite în sisteme care evoluează de la goticul târziu pînă la baroc și care permiteau circulația ferită de intemperii a cumpărătorilor. Către sfîrșitul veacului al XIX-lea, dorința de mărire a suprafeței magazinelor a antrenat suprimarea galeriilor, care au fost mutilate prin compartimentare, înzidirea arcadelor și — uneori — prin desființarea zidurilor care despărțeau prăvăliile de galerii. Repararea caselor din Piața 6 Martie, supravegheată cu grija unui specialist în restaurări de către arhitectul șef al orașului, Otto Czekelius, a permis degajarea succesivă a arcadelor (fig. 5), restaurarea bolților și restabilirea planului original. Ca funcție, spațiile de la parter au fost atribuite unităților comerciale care nu reclamă depozite dezvoltate, în timp ce etajele au rămas utilizate pentru locuințe. Vechea hală comercială din Piața 6 Martie (fig. 6, 7) a fost de asemenea restaurată de către municipalitate¹². Încăperile de la parter au fost atribuite comerțului cu caracter artizanal, în timp ce etajul este rezervat expozițiilor temporare.

O serie de lucrări de „asanare” a fațadelor au fost întreprinse, în 1970, la Sibiu și la Brașov. La Sibiu, pe str. N. Bălcescu și — parțial — în Piața Republicii, au fost înlăturate firmele mari, cu panouri opace, care ascundeau arhitectura fațadelor și au fost înlocuite cu firme discrete, subordonate decorației arhitecturale. Această acțiune a fost corelată cu refacerea zugrăvelilor la fațade¹³ și cu o reparație generală a acoperișurilor, efectuată cu atenția cuvenită pentru lucarne, coșuri și pinioane. Lucrări similare s-au făcut în Piața 23 August din Brașov¹⁴, însoțite și de restructurarea iluminatului nocturn, montîndu-se felinare din fier forjat pe fațade și asigurîndu-se iluminatul special al turnului vechii primării din centrul pieței. Aceste lucrări, realizate cu mijloace modeste, constituie încă o demonstrație a bunelor rezultate ce se pot obține atunci cînd există interesul pentru evidențierea specificului arhitectural al centrului istoric. Restaurarea integrală a fațadelor unui ansamblu va fi exemplificată în cadrul Pieței Republicii din Sibiu, pentru care s-a întocmit un proiect bazat pe studiul ri-

¹² Hală medievală din Sibiu a fost restaurată între anii 1966—1968, în baza proiectului întocmit de arh. Monica Scîrnecti.

¹³ Lucrările de pe str. Bălcescu s-au efectuat sub îndrumarea arh. C. Voiculescu.

¹⁴ Lucrările de amenajare a fațadelor din Piața 23 August au fost îndrumate de arh. Monica Scîrnecti și arh. Gh. Olșef'schi.

¹⁵ Proiectul de restaurare a Pieței Republicii din Sibiu este întocmit de arh. Gh. Henzulea.



Fig. 4. — Turnul Steingässer din Mediaș, după restaurare.

guros al fiecărei clădiri în parte¹⁵. Restaurarea fațadelor va fi însoțită de restaurarea pieței propriu-zise, care a fost transformată în parc cu cca 20 de ani în urmă. În prezent, Piața Republicii a fost degajată de plantațiile cele mai înalte, însă necesitatea înlăturării acestor adevărate păduri, artificial introduse în piețele medievale, poate fi ușor înțeleasă prin comparare cu situația actuală a Pieței Republicii din Mediaș, unde vegetația parcului amenajat în jurul anului 1950 ascunde în întregime ansamblul arhitectural odinioară degajat (fig. 9). Piața Republicii din Sibiu va fi restaurată conform compoziției istorice conturate la sfîrșitul veacului al XVIII-lea¹⁶, înlocuindu-se însă construcția halei comerciale, a cărei arhitectură nu mai poate fi reconstituită, cu tarabe la care să se vîndă fructe și flori; s-au prevăzut de asemenea spațiile strict necesare pentru parcaje.

La Brașov, unde — începînd din a doua jumătate a secolului al XIX-lea — denaturările au fost mult mai accentuate decît în celelalte trei orașe, o politică tenace, aplicată după 1960, a impus restaurarea fațadelor pentru toate unitățile comerciale care au dorit să modernizeze interiorul magazinelor. Pentru fațadele mutilate, a căror compoziție originală este cunoscută din documente grafice, restaurarea a respectat în întregime vechea arhitectură, făcîndu-se concesii numai pentru tipul tîmplăriei vitrinelor și admitîndu-se crearea unor accese directe din stradă în magazine. În acest fel a fost restaurată fațada imobilului din Piața 23 August nr. 27 (fig. 12, 13, 14)¹⁷ și în baza aceluiași principiu vor fi restaurate, cu începere din 1973, fațada valoroasei clădiri cu elemente de Renaștere din Piața 23 August nr. 1 (fig. 11 A), al cărei aspect nemutilat a rămas consemnat într-o fotografie anterioară anului 1895 (fig. 10)¹⁸, precum și turnul-clopotniță al casei parohiale a bisericii Sf. Adormire, Piața 23 August nr. 3 (fig. 11 B), dărîmat la cutremurul din 1940, dar pentru care se păstrează atît proiectul original cît și numeroase imagini (fig. 8). Tot pe bază de documentație grafică a fost refăcută fațada unei clădiri din Piața 23 August din Mediaș (fostul muzeu (fig. 15, 16 și 17)¹⁹.

¹⁶ Studiul evoluției istorice a Pieței Republicii din Sibiu este întocmit de arh. Hermann Fabini (vezi articolul următor).

¹⁷ Restaurarea s-a efectuat de către beneficiar (Cooperativa Higiena) sub îndrumarea DMIA, în 1961.

¹⁸ Fotografia este publicată în seria *Das Burzenland*, volumul „Kronstadt”, Brașov, 1928, fig. 215. După 1895, casa cu acoperișul mansardat cel mai înalt a fost înlocuită prin casa parohială a bisericii ortodoxe Sf. Adormire, care se află în curtea imobilului.

¹⁹ Execuția restaurării fațadei a avut loc în 1970. Firma Bar-Bar, care provoacă glumele localnicilor și care compromite aspectul clădirii, a fost montată fără avizul DMIA.

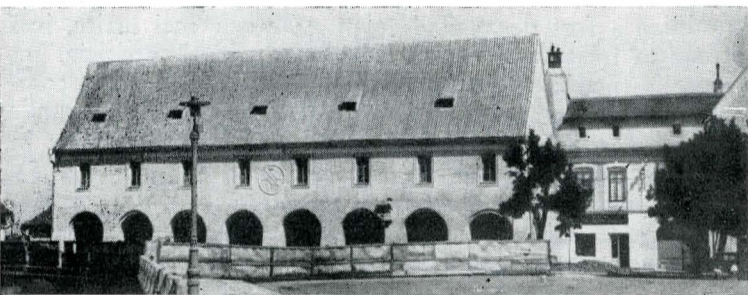
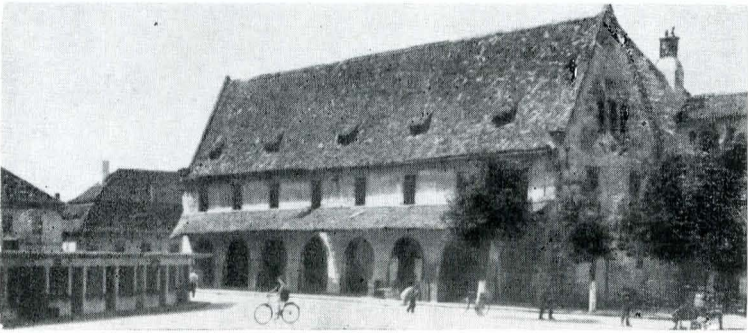


Fig. 5. — Piața 6 Martie din Sibiu, galerii cu arcade. Fig. 6, 7 — Casa cojocarilor — hala medievală — din Sibiu, Piața 6 Martie, înainte și după restaurare.

În lipsa unor documente certe, restabilirea distribuției golurilor și a modernizării fațadelor se orientează după tipul de plan, studiul fragmentelor de elemente arhitecturale și de decorație conservate pe parament, analiza compoziției registrului superior al fațadelor, — întrucât, în general, parterul a suferit cele mai multe transformări —, în sfârșit, după compararea cu clădiri contemporane. În acest sistem au fost echilibrate numeroase fațade, dintre care cităm:

— La Brașov: restabilirea compartimentării fațadelor din Piața 23 August nr. 24 și 25, care erau unificate printr-o frumoasă vitrină cu chenar de cărămidă aparentă (fig. 18, 19)²⁰; restaurarea fațadei din str. Republicii nr. 6, la parterul căreia fuseseră deschise două mari vitrine simetrice²¹; restaurarea fațadei din str. Republicii nr. 14, excelent exemplu de restabilire a compoziției, în funcție de elementele etajelor²².

— La Mediaș: restaurarea parterului imobilului din Piața 23 August nr. 10, unde cele trei arcade centrale erau distruse încă dinainte de primul război mondial (fig. 15 B)²³.

În ceea ce privește problema atât de controversată a integrării arhitecturii contemporane în ansamblurile istorice²⁴, tre-

²⁰ Lucrarea s-a executat în 1967, după proiectul întocmit de arh. Monica Scîrnci. Etajul nu a putut fi restaurat din cauza lipsei de fonduri a beneficiarului.

²¹ Lucrarea s-a executat în 1966, sub îndrumarea arh. Monica Scîrnci.

²² Lucrarea s-a executat în 1968, după proiectul întocmit de arh. Eugenia Janță.

²³ Lucrarea a fost executată de beneficiar, în 1967, sub îndrumarea DMIA.

²⁴ Deosebit de interesante pentru dezbaterea acestei probleme sînt materialele Simpozionului internațional privind regenerarea sîturilor urbane istorice, care a avut loc în Cehoslovacia, la Praga și Levoča, între 20—26 iunie 1966. Materialele sînt publicate în „Monumentorum tutela”, 3, Bratislava, 1967. O luare de poziție categorică împotriva posibilităților de inte-

buie arătat de la început că, în cele patru orașe analizate în prezentul articol, intervenția construcțiilor moderne în interiorul zonelor de rezervație a fost limitată, din cauza densității construcțiilor medievale, conservate cu particularitățile tramei stradale și a regimului de înălțime. Rarele intervenții moderne, realizate în ultimii ani, permit, totuși, formularea unor învățăminte folositoare pentru viitor.

Un prim experiment, efectuat la Sighișoara, este complexul artizanal de la poalele cetății. Amplasamentul său a fost aprobat în dorința de a ascunde o suită de calcane și deși s-a respectat înălțimea clădirilor învecinate, rezultatul este un insucces, deoarece contrastul între o arhitectură inevitabil funcționalistă și puternica personalitate a orașului medieval (fig. 20) contribuie la evidențierea sărăciei structurii din beton armat, defavorabil raportată la originala siluetă a turnului cositorarilor sau la exuberanta decorație a turnului cu ceas, situat în imediata vecinătate.

În schimb, construcția din același oraș a oficiului P.T.T.R. s-a bucurat de aprecieri unanime. Amplasarea pe un teren parțial liber, cu racordarea la un imobil ridicat în jurul anului 1900 (fig. 22, 23), a cărui pilastratură se armonizează cu ritmul tramei structurale a noii fațade, acoperișul de țiglă care se integrează în ansamblul orașului de jos, precum și situarea într-o zonă în care concurența cu silueta orașului medieval este pe deplin evitată, sînt principalele merite care conferă acestei clădiri o discreție plină de bună-cuviință²⁵. Aceste două construcții s-au executat cu acordul Direcției monumentelor istorice, datorită așezării lor în orașul de jos, unde intervențiile secolului al XIX-lea și cele de la începutul veacului nostru au fost mult mai accentuate. În privința orașului de sus, toată grija este dată conservării și reanimării ansamblului medieval, în cadrul căruia o construcție modernă pare de neconceput.

La Sibiu, ideea inserării unor clădiri moderne în complexul medieval „intra muros” este respinsă în unanimitate, nu numai de către restauratori, dar — fapt deosebit de îmbucurător — și de către conducerea locală, care a refuzat de curînd construirea unei noi case a modei, cu patru etaje, la intersecția străzii Bălcescu cu strada Tribunei, pe locul unei frumoase case din veacul al XVIII-lea. Atenția arhitecților și a restauratorilor este orientată către crearea unui echilibru între ansamblul medieval și noile cartiere, menit să păstreze valoarea dominantelor istorice ale orașului, ceea ce conduce la selecția unor terenuri joase pentru construcțiile dezvoltate în înălțime, cu scopul de a evita concurența noilor verticale cu turnurile medievale. Aceste prevederi nu sînt însă aplicate mecanic, fapt demonstrat de noua clădire a școlii din str. 1 Mai, situată la limita zidului de apărare și alipită calcanului unei biserici neogotice, zidită între cele două războaie (fig. 21)²⁶.

Pentru centrul istoric al Mediașului, problema arhitecturii moderne nu apare, practic, în interiorul zidurilor de apărare, întrucât 99% din case au păstrat vechea arhitectură, excepție făcînd doar strada care unește Piața Republicii cu gara.

La Brașov, intervențiile moderne au putut fi mai greu temperate, mai ales pentru zona de întrepătrundere a centrului istoric cu orașul contemporan. Pe locul fortificațiilor dinspre cîmpie, distruse între 1835 și 1873 (fig. 24), s-a amenajat în jurul anului 1900 un mare bulevard, imitînd — în intenția localnicilor — faimoasa Ringstrasse din Viena. Construcțiile administrative care mărgineau acest bulevard s-au menținut la o înălțime care nu altera valoarea siluetei orașului. În 1939, o primă construcție înaltă — hotelul Aro, astăzi Carpați — a fost construită pe linia zidurilor de apărare dispărute. O nouă aripă a fost adăugată în 1964—1965 și deși complexul hotelier, privit la nivelul bulevardului Carpați, este considerat ca o reușită a arhitecturii românești moderne²⁷, nu

grare a arhitecturii contemporane în ansamblurile istorice apare în comunicarea prof. Roberto Pane, *Les architectes modernes et le rapport de l'ancien et du nouveau*, p. 51—58.

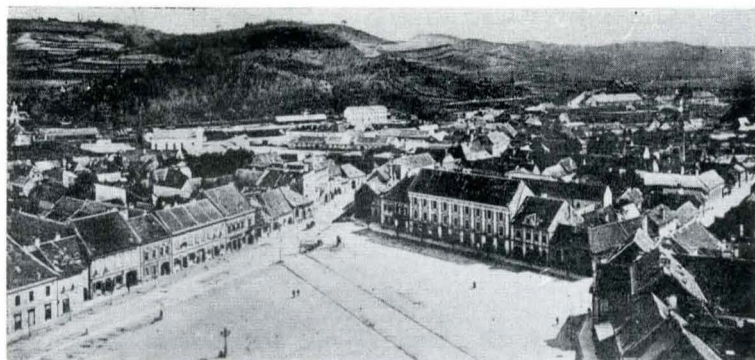
²⁵ Amplasamentul a fost ales de delegatul DMIA, propunerea locală fiind îndreptată spre piața mică de sub turnul cu ceas. Proiectul a fost întocmit de arh. Enrico Fanciotti.

²⁶ Proiectul a fost întocmit de arh. Gh. Flenzulea.

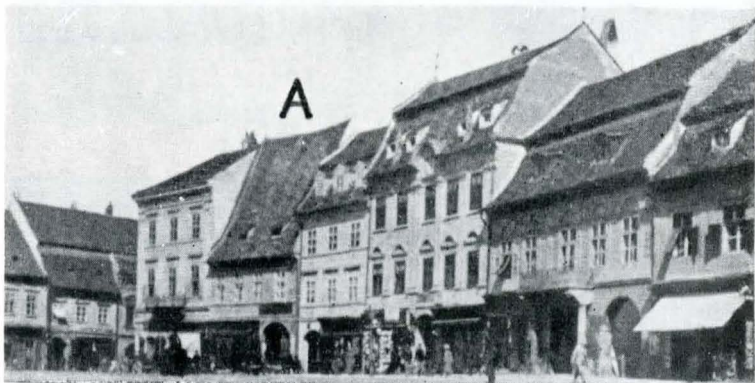
²⁷ Aripa veche a hotelului Carpați este opera arh. Horia Creangă. Aripa nouă a fost proiectată de arh. Ion Rădăcină.



Fig. 8. — Casa parohială a bisericii Sf. Adormire din Braşov, înainte de cutremurul din 1940 (fototeca DMIA). Fig. 9. — Piaţa Republicii din Mediaş, fotografie din jurul anului 1900. Fig. 10. — Latura de est a Pieţei 23 August din Braşov, în situaţia anterioară anului 1895 (imagine publicată în Kronstadt, fig. 215). Fig. 11. — Latura de est a Pieţei 23 August din Braşov, în situaţia actuală. Fig. 12, 13, 14. — Casina română din Braşov, Piaţa 23 August nr. 27: situaţia din 1960 (fototeca DMIA); faţada restaurată; Fotografie din jurul anului 1900, publicată în Kronstadt, fig. 227).



9



10



11



12



13



15



16



17



18

19



Fig. 15. — Vedere din jurul anului 1900 a Pieței 23 August din Mediaș.
Fig. 16, 17. — Clădirea Jostului muzeu din Mediaș, înainte și după restaurare.
Fig. 18, 19. — Magazinul SPORT din Brașov, Piața 23 August nr. 24—25, înainte și după restaurare.

se poate nega faptul că apariția sa a modificat raportul de valori al dominantelor istorice ale orașului (fig. 25). În 1970, opoziția restauratorilor și a localnicilor nu a putut stavili dezvoltarea în înălțime, nejustificată funcțional, a unei Case a modei, situată la intersecția străzii Republicii cu bulevardul Carpați, volum conceput de proiectant exclusiv ca o încununare a perspectivei dinspre noul centru²⁸. Lângă Casa modei se construiește un hotel de aceeași înălțime. Ca atare, linia fortificațiilor dispărute va fi înlocuită, pe jumătate din lungimea ei, cu o bară de construcții înalte (fig. 26), ceea ce, în concepția unor arhitecți ostili proiectării îngrădite de datele specifice așezării, ar crea o așa-numită armonie a contrastelor, dar care — indiferent de valabilitatea sau lipsa de fundamentare a acestui argument — introduce o cezură între cetate și cartierele istorice „extra muros“, diminuând concomitent valoarea dominantelor istorice.

Cu totul alta este situația vilelor construite pe versantul împădurit al dealului Cetățuii²⁹, care sînt privite ca o reușită, datorită subordonării lor în înălțime față de citadelă, a integrării în vegetație, cu o bună adaptare la teren, precum și datorită existenței unei tranziții, realizată de arhitectura din jurul anului 1900, între cetatea orașului și grupul de locuințe moderne.

În interiorul centrului istoric, construcțiile ridicate pe terenuri libere constituie experimente care permit formularea unor concluzii bazate pe date concrete.

În 1956, Institutul de silvicultură, construit la intersecția străzii Barițiu cu latura de vest a fortificațiilor (fig. 27), a interpretat cu variații decorația clasicizantă a Liceului Șaguna, cu ocazia supraetajării. Considerăm că această clădire se integrează mult mai bine în ansamblu decât anexa Arhivelor Statului, realizată pe str. Gh. Barițiu într-o arhitectură voit neutră, care se regăsește și la imobilul administrativ situat la intersecția străzii Republicii cu Bd. Carpați, peste drum de Casa modei. „Neutralitatea“ celor două fațade demonstrează că raporturile între plinuri și goluri, precum și acoperișurile de țigla nu sînt suficiente pentru buna integrare în ambianța medievală, atîta vreme cît tratarea exteriorului este sărăcită prin lipsa brîielor, a cornișelor sau a altor elemente de înviore a suprafețelor de zidărie. Rezultatul este un compromis nesatisfăcător, atît pentru vechea arhitectură cît și pentru cea modernă, singura calitate a fațadelor neutre fiind lipsa de ostentație.

O reamenajare, de un structuralism brutal și lipsit de imaginație (efectuată, fără avizul Direcției monumentelor istorice, în perioada anterioară regimului de rezervație), este biserica reformată, mutată în 1965 în zona de demarcație dintre cetate și Schei și în imediata vecinătate a unei armonioase case din veacul al XVIII-lea. Biserica reformată de pe Șirul Beethoven demonstrează elocvent cum *nu trebuie construit* în interiorul centrelor istorice. Din fericire, ea este ascunsă de o bogată vegetație.

În schimb, o experiență interesantă, realizată în plin centru istoric, este salonul de cosmetică din strada Armata Roșie nr. 16 (fig. 28)³⁰. Calitățile acestei construcții sînt: încadrarea într-o suită de fațade remaniate în veacul al

²⁸ Proiectul Casei modei este întocmit de arh. Nicolae Niculin.

²⁹ Proiectul vilelor de pe dealul Cetățuii este întocmit de arh. Eugen Pănescu.

³⁰ Proiectul este întocmit de arh. Ion Rădăcină. Firma disproporționată în raport cu fațada a fost realizată fără avizul DMIA și fără consultarea proiectantului.

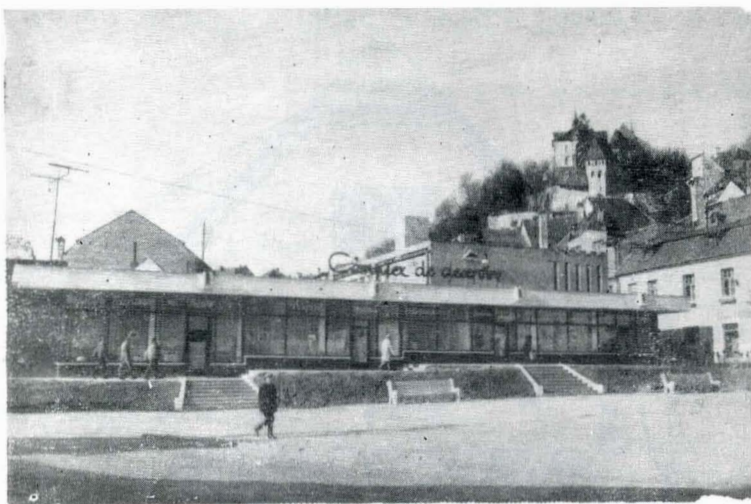


Fig. 20. — Complexul artizanal din Sighișoara.

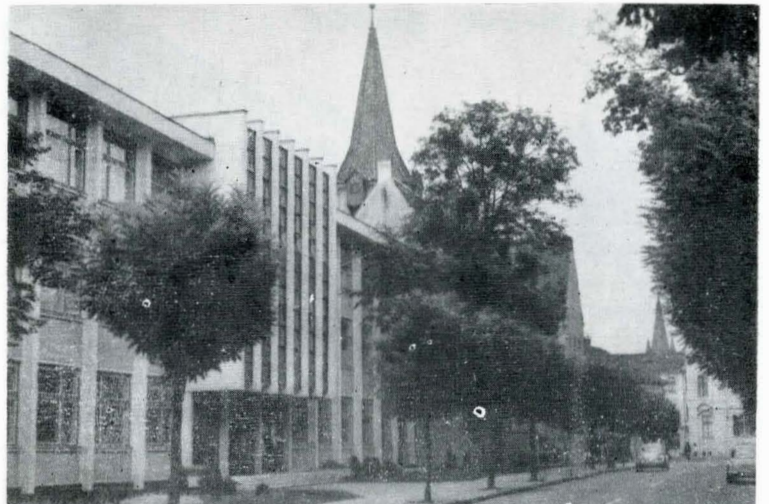


Fig. 21. — Noua clădire a școlii de pe Str. 1 Mai din Sibiu.



Fig. 22, 23. — Oficiul PTTR din Sighișoara: terenul pe care s-a aprobat amplasarea și construcția noii.

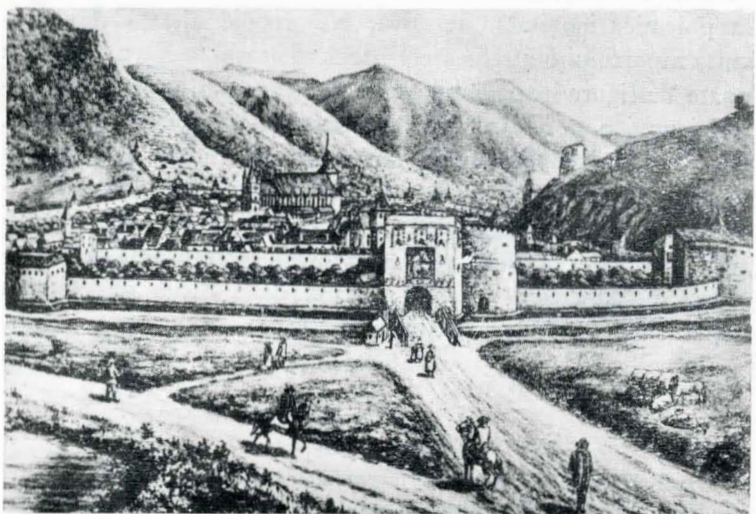


Fig. 24. — Cetatea Brașovului, înainte de incendiul din 1689, poarta Klostergasse dărâmată în 1835 (în Kronstadt, fig. 120).



Fig. 25. — Hotelul „Carpați” din Brașov, văzut din turnul Bisericii Negre (foto arb. Monica Scîrnci, 1964).

Fig. 26. — Casa Modei din Brașov.



Fig. 27. — Institutul de silvicultură din Brașov.





Fig. 28. — Salonul de cosmetică din Braşov.

XIX-lea, cu elemente clasicizante de serie, deci într-un front fără deosebită semnificație pentru oraşul medieval; dimensiunile restrânse ale fațadei; respectul înălțimii caselor învecinate; încercarea de regăsire, cu vocabular modern, a ritmului și a distribuției în registre ale fațadelor neoclasice. Reproșurile aduse noului imobil privesc în special utilizarea unor materiale netradiționale (cărămidă smălțuită, placaj de piatră etc.), precum și ritmarea fațadei prin elemente lipsite de funcționalitate. Oricare ar fi obiecțiunile, considerăm că această clădire este valoroasă prin căutarea unei corelări între vechea arhitectură și cea modernă, dar sîntem în același timp convinși că experiențe de acest gen nu trebuie admise decît în cazuri excepționale.

Un exemplu de arhitectură temperată, care păstrează tradiția caselor vechi din Schei, este proiectul unei locuințe care va fi executată în 1973, pe str. Comuna din Paris (fig. 29).

Concluziile noastre cu privire la integrarea arhitecturii contemporane în ansamblurile istorice, sînt:

1. Apariția arhitecturii moderne într-un centru istoric este justificată în cazurile cînd ea este imperios reclamată de programul funcțional (școală, oficiu telefonic etc.), cînd se înserează cu proporții modeste într-un front construit care nu este reprezentativ pentru ansamblu și atunci cînd acceptă subordonarea la regimul de construcție moștenit, fără să aibă pretenția de a concura sau de a depăși valorile istorice ale orașului. Argumentul armoniei obținută prin contrast, sau acela privind dreptul arhitecturii moderne de a se suprapune necondiționat peste fazele de construcție anterioare, după cum Renașterea și barocul s-au suprapus ansamblurilor gotice sau romanice, nu țin seama de diferența fundamentală pe care ideologia, comanda preponderent socială și tehnica epocii moderne o creează între arhitectura modernă și arhitectura tuturor epocilor anterioare, diferență care este departe de a reprezenta doar o reînnoire a viziunii estetice și care face imposibilă armonizarea prin suprapunere necondiționată, armonia nefiind de conceput fără unitatea conținutului.

Experiența demonstrează că analiza terenului, dezbrătat de spiritul de competiție, conduce întotdeauna la soluții de amplasare care permit libera desfășurare a arhitecturii moderne la o distanță cuviincioasă — ceea ce nu este sinonim cu o mare distanță — de centrul istoric, rezultatul fiind valorificarea reciprocă a ansamblului istoric și a cartierelor moderne.

2. În cazul construcțiilor ridicate pe un teren liber, în interiorul ansamblului istoric, apare obligatorie respectarea următoarelor elemente ale frontului existent: alinierea, tipul de așezare în raport cu strada, înălțimea, ritmul golurilor și proporțiile generale ale caselor. Pentru clădirile de mici dimensiuni, în special pentru locuințe, părerea personală a autorului este că nu trebuie, din principiu, respinsă pasișa unei arhitec-

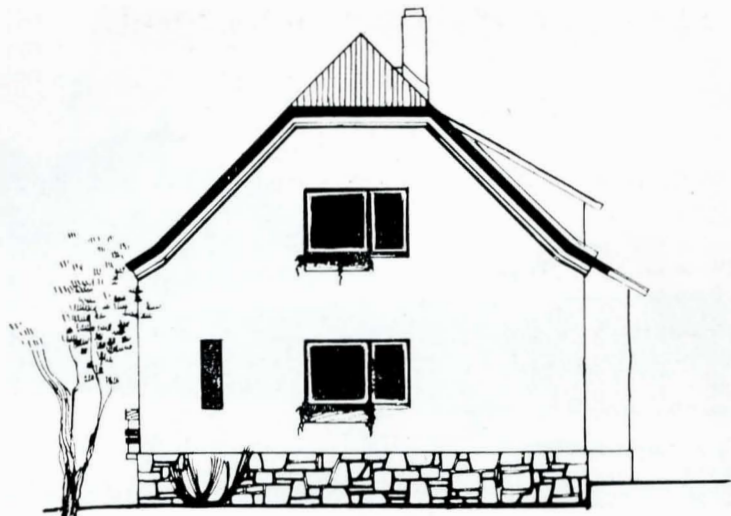


Fig. 29. — Proiect de casă din Scheii Braşovului.

turi modeste, a cărei modernatură este dictată de un bun simț constructiv, care lipsește adesea în fațadele construcțiilor moderne de serie.

3. Cu titlu de excepție și cu condiția respectării factorilor de ambianță menționați mai sus, poate apărea oportuna tratarea net modernă a unei clădiri noi, dar numai atunci cînd arhitectul a dovedit prin realizările sale că posedă un real talent, demonstrat și prin capacitatea de proiectare fără ostentație într-un context dat, însoțit de o adîncă înțelegere a lumii de idei în care s-a conturat ansamblul istoric, ambele premise fiind indispensabile pentru obținerea unei integrări întotdeauna greu de creat.

În încheiere, considerăm că, în toate domeniile, dialogul dintre vechi și nou este una dintre cele mai rodnice activități ale gîndirii omenești, atîta vreme cît respectă legile dialogului, definit prin împărțirea armonioasă a ideilor, fără a se coborî la polemica inevitabil agresivă. Nu trebuie uitat că, în privința raportului dintre centrul istoric și orașul modern, polemica poate desfigura iremediabil aceste reprezentări materiale ale istoriei unui popor, care sînt ansamblurile istorice constituite. De aceea, în numele noului umanism care începe să lumineze societatea contemporană, manifestat și prin preocuparea internațională a protejării centrelor istorice, este de dorit ca spiritul de înțelegere și respect al valorilor trecutului să călăuzească pe arhitecții care au sarcina de a dirija dezvoltarea impetuoasă a orașelor noastre.

R É S U M É

Dans la nouvelle liste des monuments historiques, qui doit entrer en vigueur en 1973, on a inclu — pour la première fois en Roumanie — 21 réserves d'architecture médiévale urbaine, comprenant des centres historiques et des ensembles dont la valeur historique et artistique justifie leur sauvegarde. Le régime des réserves a été assimilé avec celui des zones de protection des monuments historiques isolés, prévu dans la loi de 1955; ce régime implique l'accord de la Direction des monuments historiques pour les travaux de démolition, nouveaux bâtiments, modification du réseau des rues, réparation des façades et des toitures, éclairage nocturne, panneaux publicitaires etc.

Le régime de protection des centres historiques, qui a été appliqué dès 1960 dans certaines villes, avec la participation active des autorités locales, est illustré par les réalisations suivantes, obtenues à Braşov, Sighișoara, Mediaş et Sibiu:

— Restauration des enceintes fortifiées.

— Restauration et assainissement des ensembles de maisons médiévales. On doit préciser que cette catégorie de travaux a été effectuée — jusqu'à présent — par étapes, à l'occasion des réparations courantes réclamées par les bénéficiaires des immeubles.

— Essais d'intégration de l'architecture moderne dans les ensembles médiévaux. Sont considérées comme des réussites le nouveau bureau téléphonique de Sighișoara et le salon de cosmétique de Braşov, rue Armata Roşie.